

# ANALELE ȘTIINȚIFICE

ALE

UNIVERSITĂȚII „AL. I. CUZA”  
DIN IAȘI

(SERIE NOUĂ)

---

SECȚIUNEA II

(Științe naturale)  
a. Biologie

TOMUL XIII, ANUL 1967

FASC. 2

E X T R A S

*BARBASTELLA BARBASTELLUS* SCHREBER 1774,  
SPECIE NOUĂ DE CHIROPTER PENTRU  
MOLDOVA

DE

N. VALENCIUC și I. ION

*BARBASTELLA BARBASTELLUS* SCHREBER 1774,  
SPECIE NOUĂ DE CHIROPTER PENTRU MOLDOVA

DE

N. VALENCIUC și I. ION

Continuînd observațiile noastre asupra ecologiei chiropterelor care se adăpostesc în peștera „Jgheabul cu Gaură” (raionul Piatra Neamț, regiunea Bacău), în afară de speciile întîlnite anterior [8] am identificat prezența lui *Barbastella barbastellus* Schreber 1774.

Considerăm utilă semnalarea acestei specii cu atît mai mult cu cît este o specie rară. Cercetătorii institutului de speologie [2] în cele peste 200 peșteri cercetate, nu au întîlnit-o hibernînd decît în patru locuri.

*Barbastella barbastellus*, specie relativ mică, are lungimea corpului de 51 mm. Pavilioanele urechilor sînt late și se unesc la bază. Lungimea pavilionului este de 13,4 mm. Fața posterioară a pavilioanelor este acoperită cu păr. Marginile lor anterioare formează un unghi obtuz trecînd brusc spre partea posterioară, marginile posterioare poartă cîte o scobitură caracteristică și cîte-o excrescență în formă de paletă. Botul este scurt și teșit. Partea superioară a acestuia, de la nas pînă în dreptul ochilor, este lipsită de păr [Fig. 1].

Aripile sînt late la bază, dar ascuțite la vîrf. Membrana aripilor se prinde la baza degetului de la picior. Lungimea antebrațului este de 38,5 mm, a metacarpului de la degetul 3 este de 37 mm, falanga 1 de 12,8 mm, falanga 2 de 13,9 mm, metacarpul degetului 4 de 36 mm, falanga 1 de 10 mm, falanga 2 de 10 mm, metacarpul degetului 5 de 34,7 mm, falanga 1 de 11 mm și falanga 2 de 6 mm. Lungimea tibiei măsoară 18 mm. La baza pîntenului se găsește o epiblemă nu prea înaltă. Coada măsoară 45,4 mm, vîrfurile ei depășind membrana zburătoare doar cu 1,4 mm.

Cranul prezintă sectorul facial mic, iar cutia craniiană apare destul de voluminoasă. Curbura fronto-nazală a profilului craniului este aproape inobservabilă. Înălțimea maximă a cutiei craniene se înscrie în sectorul parietal scăzînd spre ceafă [Fig. 2]. Creasta sagitală lipsește. Tăietura nazală este lată și adîncă pînă în dreptul premolarilor mari (P<sup>3</sup>). Lungi-

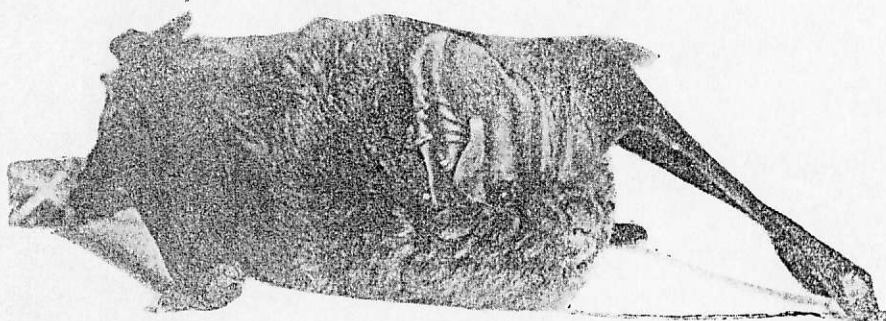


Fig. 1 — *Barbastella barbastellus* Schreber

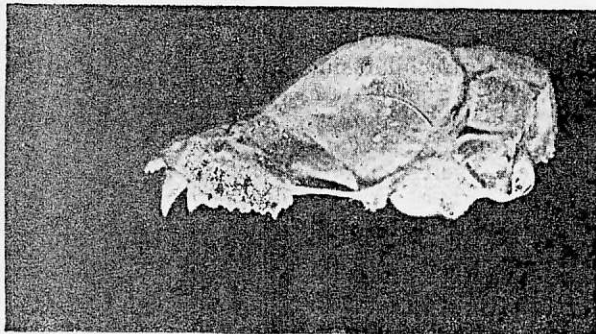


Fig. 2 — Craniu văzut din profil,

mea condilo-bazală este de 13,5 mm, lungimea totală de 14,7 mm, lăţimea maximă de 8 mm, distanţa interorbitală de 3,3 mm, lungimea mandibulei de 9,1 mm.

Pe ambele părţi ale maxilarului superior, câte un premolar mic ( $P^1$ ) puternic împins în interior faţă de linia mediană a şirului de dinţi, strâns între canin şi de premolarul mare ( $P^2$ ). Ultimul molar superior ( $M^3$ ) este turtit antero-posterior.

Pe maxilarul inferior, de fiecare parte, câte un premolar mic ( $P_1$ ). Lungimea şirului superior de dinţi de 4,6 mm. Distanţa între canini de 3,3 mm.

Corpul este acoperit cu păr lung, des, de culoare brun întunecată. Culoarea deschisă a vîrfurilor perilor dă o nuanţă caracteristică fondului întunecat. Partea superioară a membranei interfemorale, pînă la jumătatea lungimii cozii, este acoperită cu păr din ce în ce mai rar pe măsura depărtării de corp.

Părul de pe partea ventrală a corpului este de culoare mult mai luminoasă; un gri-albicios.

Exemplarul descris de noi a fost găsit în peştera „Jgheabul cu Gaură” la data de 14 martie 1966. El stătea ascuns într-o mică nişă la înălţimea de 1,50 m faţă de plafonul sălii a doua.

Apropierea sa de intrarea în peşteră dovedeşte, așa cum au arătat și alți cercetători [2], [5], că este o specie puțin sensibilă la frig, lucru de altfel confirmat și de limita nordică a arealului său ca și de altitudinea la care poate fi întîlnit în munți.

Temperatura din sala unde a fost găsit măsura + 4°C, iar umezeala aerului era de 100%. Afară temperatura aerului era de 0°C și ningeabundant. Exemplarul întîlnit se găsea într-un somn profund.

Adus în laborator, în condiții de temperatură ridicată (+ 24°C; + 26°C) a trăit fără să mînce, timp de 15 zile.

#### BIBLIOGRAFIE

1. De Block Guy — *Notes sur les chirophtères des carrières souterraines des Lives s/Meuse*. Institut. royal des Sciences naturelles de Belgique T. XXXVIII, nr. 42, Bruxelles, 1962.
2. Dumitrescu M., Tanasache J., Orghidan Tr. — *Răspîndirea chirophterelor în R.P. Română*. Lucr. Inst. de Speol. T. I—II, 1962—1963 București.
3. Dumitrescu M., Tanasache J. — *Barbastella barbastellus chirophter nou pentru R.P.R.* Rev. Univ. Parhon, nr. 3, 1953, București.
4. Grasse P. — *Traité de zoologie*, Masson, Paris, 1955, T. XVII, 2
5. Громов И. М., Гуреев А. А., Новиков Г. А., Соколов И. П., Стрелков Р. Р., Чанский К. К. — *Млекопитающие фауны СССР*. Часть I, Москва—Ленинград, 1963
6. Helmeke C. J., Lengerken V. H., Stark — *Handbuch der Zoologie*, Berlin, 1959.
7. Panouse B. J. — *Les chauves-souris du Maroc*, Tanger, 1951.
8. Valenciu N., Ion I. — *Peştera „Jgheabul cu Gaură” raionul P. Neamţ, regiunea Bacău*. An. şt. Univ. Iaşi, fasc. 1, 1966.

*BARBASTELLA BARBASTELLUS* SCHR. (CHIROPTERA), UNE NOUVELLE ESPÈCE  
POUR LA MOLDAVIE

Résumé

Les auteurs mentionnent pour la première fois la présence en Moldavie de l'espèce *Barbastella barbastellus* en ajoutant quelques données écologiques.

EXPLICATION DES FIGURES

- Fig. 1. *Barbastella barbastellus* Schr.  
Fig. 2. Profil du crâne.