

# O SPECIE DE CHIROPTER NOUĂ PENTRU OLTEŢIA— MYOTIS EMARGINATUS

EL. BAZILESCU

## Dimensiunile exemplarelor capturate

	ex. 1	ex. 2
Lungimea corpului	45 mm	44 mm
Lungimea antebrăţului	41 mm	40 mm
Lungimea cozii	42 mm	41 mm
Lungimea craniului		16 mm
Lungimea condilo-bazală		15,5 mm
Lungimea rindului sup. de dinţi		6 mm

Cu prilejul cercetărilor efectuate asupra faunei de Chiroptere în Oltenia, am avut posibilitatea să identificăm, în podul bisericii de la Runcu-Gorj, în colonia estivală de *Rhinolophus blasii* Peters 1860, specia *Myotis emarginatus* (E. Geoffroy 1806). Considerăm necesară semnalarea ei, cu atât mai mult cu cât cercetătorii Institutului Speologic Bucureşti (M. Dumitrescu, J. Tanasachi, T. Orghidan), nu au găsit-o cu ocazia cercetărilor asupra faunei de Chiroptere în ţară decât în două puncte din Dobrogea: în peştera «La Adam», unde au fost descoperite resturi de schelete würmiene în săpăturile paleontologice şi în peştera «Canaraua Fetei» (Băneasa), colonii cu pui şi resturi de schelete (4).

Bieltz (4) semnalează (1888) această specie de Chiropter în Transilvania, la Gherla-Someş, Cluj şi Alba Iulia, fără a indica însă felul adăpostului şi nici alte date ecologice, biologice etc., de reală importanţă. Mehely (4) citează (1900) acest lilic în «peştera Ungurului» de la Pecinişca-Banat. Ionescu (5) scrie în 1968 că la noi în ţară *Myotis emarginatus* ar exista numai în Banat şi Transilvania.

Noi am identificat specia *Myotis emarginatus* în podul bisericii din satul Runcu-Gorj, la 18.VII.1968, când am capturat 2 ♀♀ din colonia estivală de *Rhinolophus blasii*.

Satul Runcu este aşezat pe apa Sohodol, în zona colinară, colinele din jurul satului avind altitudinea de circa 400 m. Biserica, înconjurată de case, este aşezată în partea de N—V a satului, la o distanţă de câteva sute de metri de apa Sohodolului care străbate înainte de a intra în sat Cheile Sohodolului, de o rară frumuseţe.

Podul bisericii este construit din birne şi acoperit cu tablă, iar interiorul este întunecos, fiind prevăzut numai cu o deschidere prin care se poate pătrunde din turla de deasupra pronosului în pod. De grinzi stau agăţaţi lilicii ce se adăpostesc aici, atât în repausurile diurne cât şi în cele nocturne. Atmosfera adăpostului la data vizitei noastre era sufocantă din cauza tablei supraîncălzite şi a lipsei curentilor de aer. Temperatura în pod la 18.VII.1968, era de 26°C la orele 16,30.

Colonia estivală de *Rh. blasii* din care am capturat cele două exemplare de *Myotis emarginatus* poate fi estimată în cifre de ordinul miilor. Nu am putut face numărătoarea indivizilor deoarece la cea mai uşoară mişcare a noastră şi la cea mai slabă lumină (luminare sau lanternă) se producea agitaţie.

*Myotis emarginatus* este una din speciile mici ale genului.

Urechile, aproape tot atât de lungi cât şi capul, au pavilionul extern scobit în unghi drept în 1/2 superioară (fig. 2). Tragusul îngust, ascuţit, ajunge până în dreptul scobiturii urechii. Blana pe spate este cafeniu-sură, iar pe abdomen albicios-cenuşiu.

Conform datelor biometrice luate de noi, exemplarele cercetate se încadrează în subspecia nominată, *Myotis emarginatus emarginatus* (Geoffroy 1806).

Aria de răspândire a speciei *Myotis emarginatus* cuprinde: Olanda, Franţa, Germania, Polonia, Ungaria, Turkestanul rusesc, Izrael, Belucistanul persan.

*Myotis emarginatus* este o specie caracteristică regiunilor sudice, europene, dar se întinde până la 55° latitudine nordică.

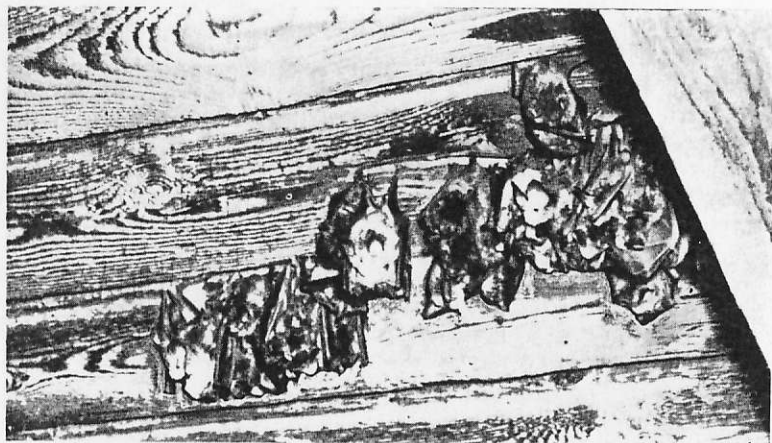
Capturarea celor 2 ♀♀ de *Myotis emarginatus* la Runcu în asociaţie cu *Rhinolophus blasii* într-un adăpost cu umiditate foarte scăzută şi temperatură ridicată (26°), în comparaţie cu umiditatea ridicată şi temperatura scăzută din peştera Canaraua Fetei — Dobrogea (4) denotă o labilitate ecologică a speciei.

## BIBLIOGRAFIE

1. Barbu P., Boldor St. şi Popescu A. — *Eptesicus serotinus* Scrb. în fauna de Chiroptere a Republicii Populare Române, Anal. Univ. C. I. Parhon, Bucureşti. Seria Şt. Naturii nr. 15 1957.
2. Dumitrescu M., Tanasachi J. *Barbastella barbastellus*. Chiropter nou pentru R.P.R. Rev. Universităţii Parhon, nr. 3 Bucureşti, 1953.
3. Dumitrescu M., Tanasachi, J., şi Orghidan, T. — Contribuţii la studiul biologiei Chiropterelor. Dinamica şi hibernaţia Chiropterelor din Peştera Lilicilor de la Mîndreşti Bistriţa. Bul. Ştiinţific. Acad. R.P.R., Secţiunea de Ştiinţe biologice, agronomice, geologice şi geografice, t. VII, 2. 1955.
4. Dumitrescu M., Tanasachi J., şi Orghidan T. — *Răspândirea Chiropterelor în R. P. Română*. Lucrările Institutului de Speologie, tom. I—II, 1962 1963.
5. Ionescu V. — *Vertebratele din România*. Ed. Academiei R. S. România, 1968.

## RÉSUMÉ

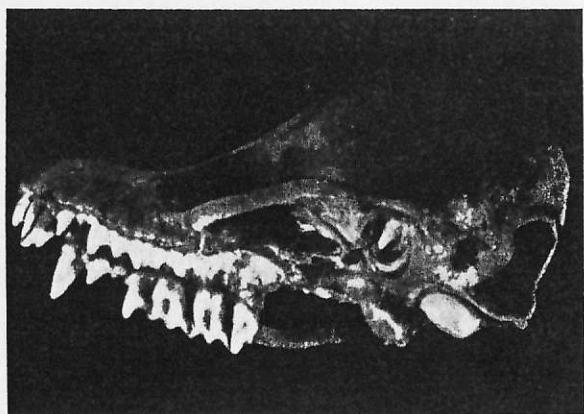
L'auteur a découvert, pour la première fois en Oltenie, l'espèce de Chiroptères *Myotis emarginatus* (Geoffroy, 1806), considérée rare en Roumaine, où elle est connue de la Dobroudja, Banat et Transylvanie. Deux femelles ont été capturées, dans la grotte d'une église de Runcu (distr. Gorj), le 18 juillet 1968, se trouvant dans une grande colonie estivale de *Rhinolophus blasii*.



*Fig. 1. Aspect din populația de Chiroptere de la biserică Runcu - Gorj (în pod).*



*Fig. 2. Myotis emarginatus (Capul lăcătu).*



*Fig. 3. Myotis emarginatus (scheletul craniului).*